

我的足迹：云南（1）

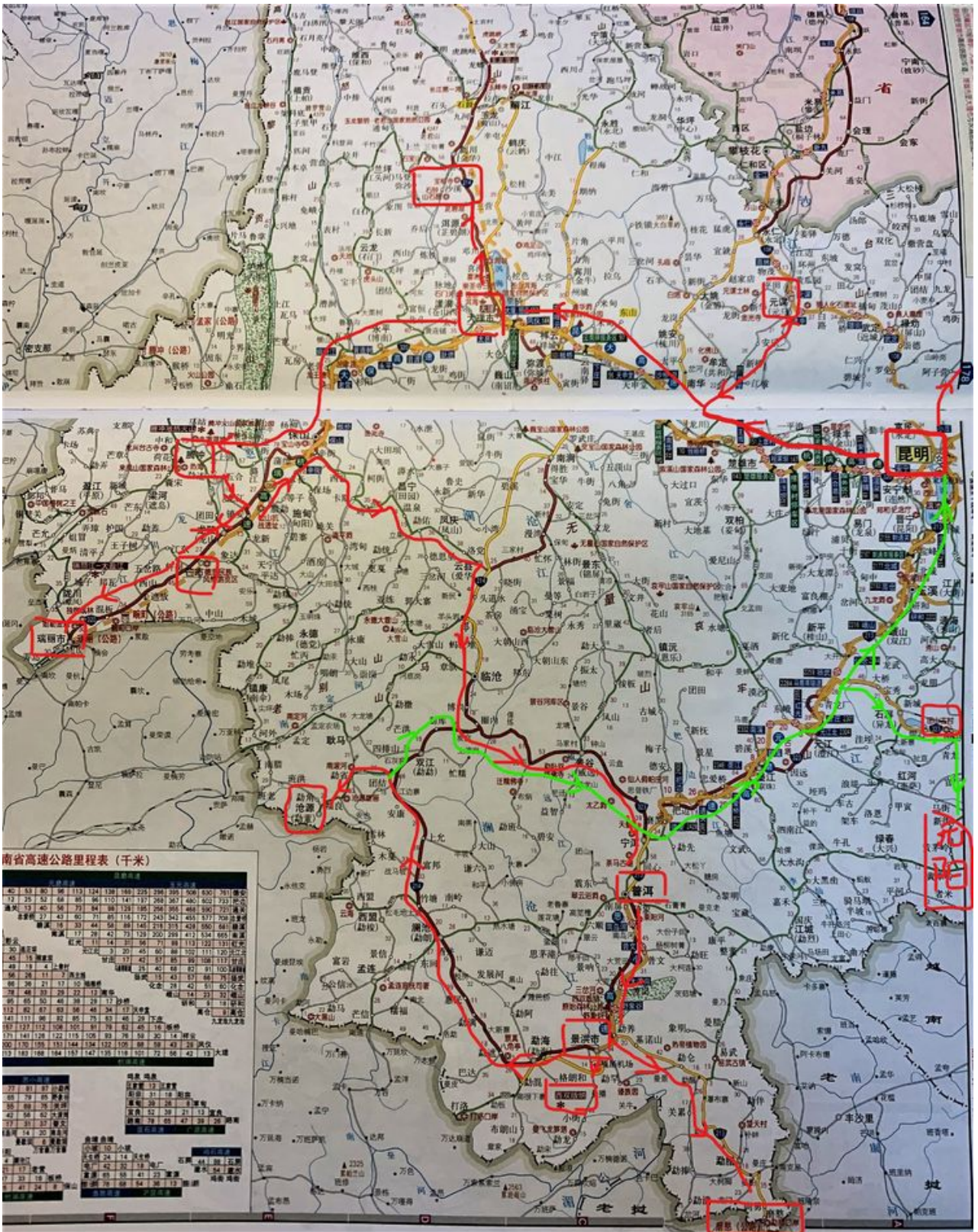
 meipian.cn/3bcer2xp

2020.12.17 Travel 阅读 166

云南，在旅游推介中常称为“彩云之南”或“七彩云南”，也称“孔雀的故乡”。总之，跟色彩斑斓紧密相关。云南又是在云贵高原上，为坝子地貌。

云南去了三次，第一次是在90年代，许多旅游景点尚未开发或未完善，但也少了很多商业的涂抹，让人可以看到原汁原味的云南。第一次去，基本上是打卡，时间也比较短，去了一些主要景观，如昆明、大理、丽江、虎跳峡。第二次和第三次都是自驾，可以深入到一些一般游客不容易到达的地方。第二次是从四川的稻城亚丁翻越群山峻岭，进入怒江、澜沧江和金沙江三江并流的香格里拉地区，然后到奔子栏、德钦、香格里拉、普达措、白水台、沿金沙江到下虎跳、中虎跳、上虎跳，再到长江第一湾、蓝月谷、丽江，之后到四川境内的泸沽湖离开云南。约耗时两周，走了云南北部一小部分。第三次是一个月，专游云南。大体线路从昆明开始，经元谋、大理、腾冲、芒市、瑞丽、西双版纳、翁丁（沧源）、元阳、东川，然后折向贵州荔波，再返回昆明。

游记以第三次和第二次的内容为主线，先叙述从昆明开始的第三次旅游。



路线图-1

现在的昆明跟九十年代初相比，真是旧貌换新颜，除了新建大批高楼外，也翻新了很多古建筑。



金马碧鸡两坊。金马碧鸡后面有不同的传说，现在只剩下两个坊，周围是高楼大厦。旁边有一个古街区，有一些翻新的古建筑。



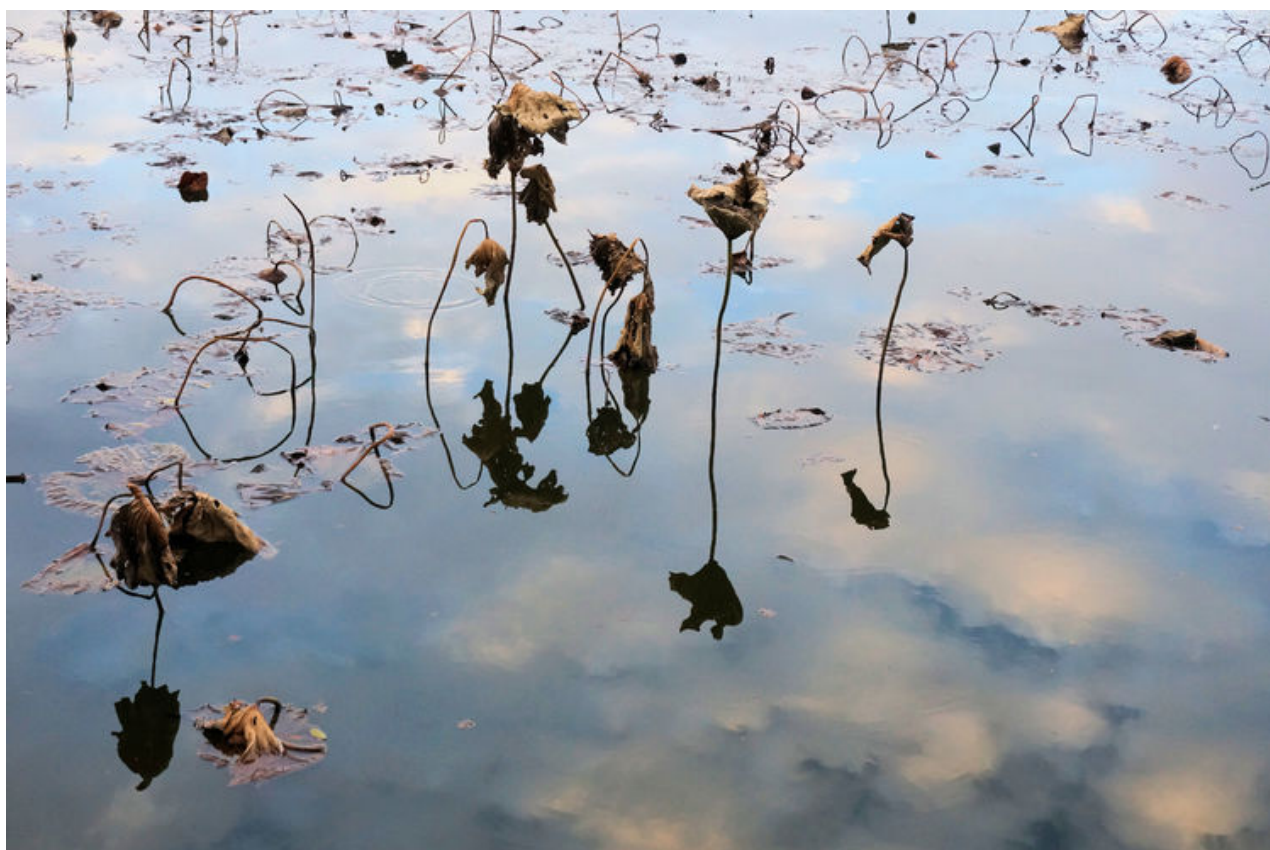
商业化的古建筑



仿古街道，或称花鸟市场



翠湖公园。除了干枯荷叶的湖面有点诗情画意，没有什么可看的。



虽然这是第二次来到昆明，还是想再游览滇池。到滇池边，打听如何登山，路边一个揽客乘车上西山的人要我们乘坐他的车，说是徒步登西山有高反，让我们哈哈大笑。这种高度也有高反，真会忽悠。

登上龙门，举目望去，跟九十年代相比，景色大致依旧，只是湖边多了许多建筑。现在一些景点经常被周围的建筑紧紧包围着，在其中参观，真觉得喘不过气来。



还是找一个没有城市森林的角度。



西山龙门



下了西山，到大观楼（公园），因这里有乾隆年间孙髯翁所作的中国最长对联。左右挂的就是这幅对联：

上联：五百里滇池奔来眼底，披襟岸帙，喜茫茫空阔无边。看：东骧神骏，西翥灵仪，北走蜿蜒，南翔缟素。高人韵士何妨选胜登临。趁蟹屿螺洲，梳裹就风鬟雾鬓；更苹天苇地，点缀些翠羽丹霞，莫辜负：四围香稻，万顷晴沙，九夏芙蓉，三春杨柳。

下联：数千年往事注到心头，把酒凌虚，叹滚滚英雄谁在？想：汉习楼船，唐标铁柱，宋挥玉斧，元跨革囊。伟烈丰功费尽移山心力。尽珠帘画栋，卷不及暮雨朝云；便断碣残碑，都付与苍烟落照，只赢得：几杵疏钟，半江渔火，两行秋雁，一枕清霜。

以前是五百里滇池，后来被填掉了许多，现在周围建了很多高楼。如果孙髯翁现在登西山，恐怕写不出当时的对联。即使写出来，画面也完全不同了。希望滇池不要再缩水了。



园内景色



一地银杏叶。

昆明的石林和九乡溶洞在同一条线路上。先看石林。昆明几乎没有冬天，所以12月的石林还是秋意浓浓。下着秋雨，在石林中穿梭，看到一组组不同的奇石、树木、红叶和绿草组成的画面，非常精彩。





介绍上说，大石头是阿诗玛，脸朝左，后面背着一个小孩，阿黑哥在后面。看来看去，更觉得脸是朝右的，怀里抱着一个孩子，阿黑哥在前面引路，也抱着一个孩子。



在石林中穿梭，不时会看到漂亮的景观。







登山石林的观景台



九乡的溶洞也很不错，但不如贵州的织金洞。旅游书上说，如果你一辈子只看一个溶洞，那就看织金洞。确实，到目前为止，尚未觉得有哪一个溶洞比织金洞更好看。







元谋位于昆明西北方向，这里有一片被风化的砂石构成的砂石林。由于砂石的质地松软，所以称之为土林更为合适。从土林最高处有步道进入土林。经风化的砂石有各种各样的形状。游人可根据自己的想象给石头起一个名字。想起美国的布莱斯（Bryce）国家公园，砂石的本质是一样的，但是布莱斯公园的面积要大很多。土林很美，尤其在早晨或傍晚的阳光照射到林中的时候。

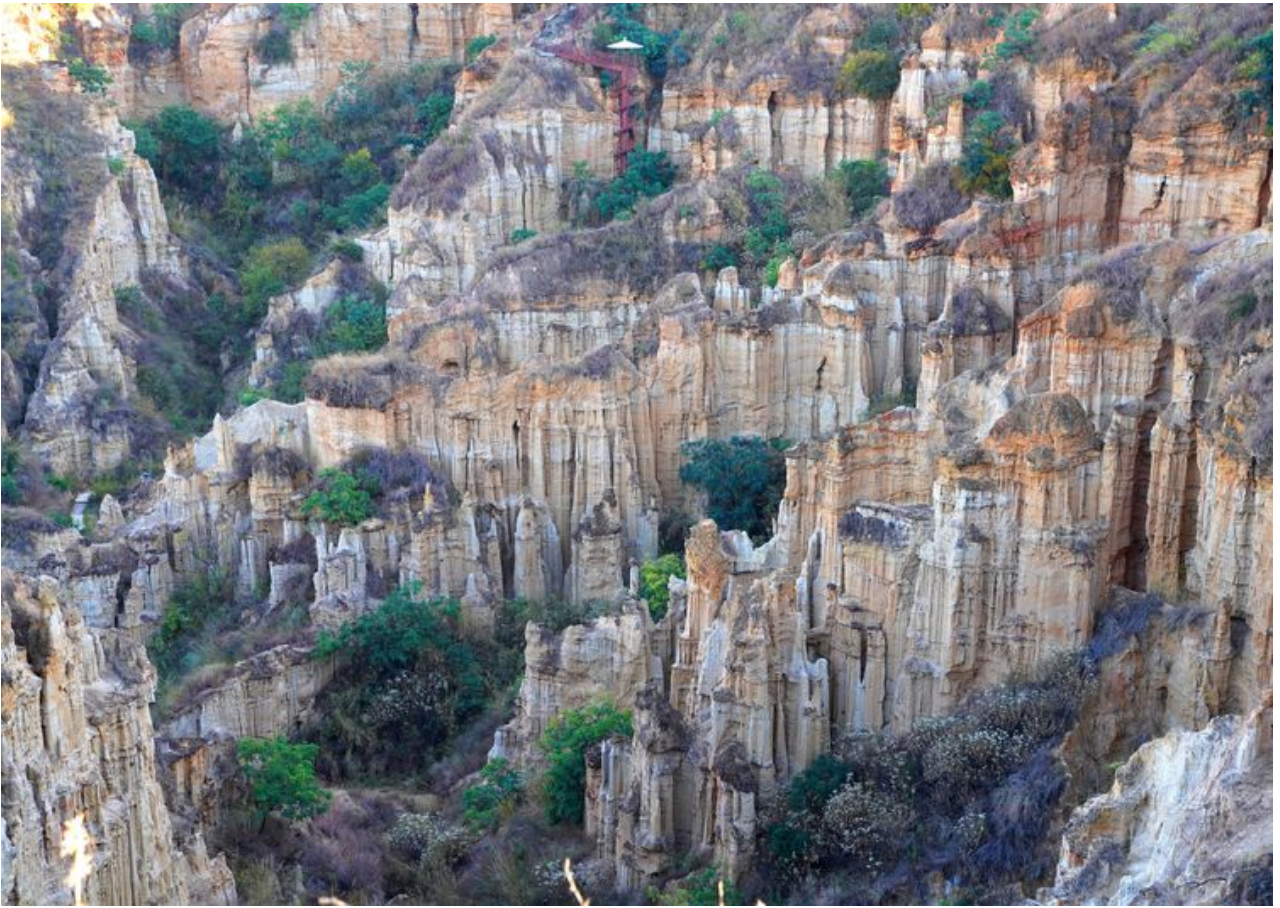


影子像鸵鸟



金碧輝煌的宮殿









仙猴？



迷宫似的柱子



元谋人，或称元谋猿人或元谋直立人，属于原始人。以前听说过元谋人，这里有一个元谋人博物馆，进来看看，但是结果很令人失望。博物馆大部分是介绍人类发展史，关于元谋人，只说发现了一些牙齿。可能人类学家或考古专家会感兴趣。我们实在太外行了。

大理附近有一座古城，是南诏古国的遗址。据网上介绍，大理和南诏之前都是古国。南诏国早于大理，于公元738年建立，即唐玄宗李隆基时期。当时的洱海地区有六个实力较强的小国，被称为“六诏”，分别是蒙诏、越析诏、浪穹诏、賧诏、施浪诏、蒙舍诏。其中的蒙舍诏在诸诏之南，所以被称为“南诏”。后来南诏向唐王朝妥协，借助唐王朝的支持，先后灭了其它五诏，统一了洱海地区，建立“南诏国”。公元902年，内部政变，南诏被灭，建立“大长和国”。在后来的几十年内，大长和国被大天兴国取代，大天兴国又被大义宁国取代，大义宁国最后被大理国取代。



古城门





感觉这个古镇的商业化气息不是非常浓。

一方面由于以前来过大理，另一方面由于翻新的古城留下一种千篇一律的印象，所以来了大理，却不想马上就进入，选择去北部的沙溪古镇、石宝山石窟和宝相寺。沙溪是茶马古道的一个重要地点，虽然经过一些装修，但是保留了古镇原始的面貌，石板路、两旁的房屋、四方街、四方街中的古戏台、老榕树、小巷、穿街而过的溪水，很古香古色。





看到一个农民在卖干柿子，买了几个一尝，觉得好久没有吃到这么好吃的干柿子，干湿恰当，很有弹性。于是一边走一边吃。





四方街、老榕树或老槐树、古戏台，这大概可算是南方古镇的标配。在四方街口，有一位老奶奶在晒太阳，同时卖麦芽糖，10块钱一大块。我买了一块，老奶奶用榔头敲碎，说放到嘴里就化了。拿一块放入口中，果真慢慢融化，非常好吃。想想老奶奶的生活，真不错。早晨吃完早餐，出来晒晒太阳，顺便卖一些麦芽糖，然后回家，慢生活。



古戏台



雕刻依然清晰





沙溪很值得一游。

沙溪北边是石宝山景区。这是一个南诏国的石窟。之前去过中国四大石窟：莫高窟、洛阳龙门石窟、山西云冈石窟和甘肃麦积山石窟。但是石宝山石窟的雕塑却非常特别。虽然雕塑的也是佛教人物，如释迦摩尼、观世音菩萨等，但是人物的脸更接近于生活中的人物。这里是白族地区，南诏国。有人说释迦摩尼的面相像当时的南诏国王，而观音则像白族妇女。其中有一尊是愁脸观音，面部表情忧郁，说是看到人间的疾苦而感到忧伤。石窟内不让拍摄，只在门口拍了外景和介绍。



石钟山石窟概况

石钟山石窟位于剑川县城西南二十五公里的石宝山中，石窟所在的剑川，远在唐代时就是南诏北疆的军事要冲，也是中原王朝与吐蕃（西藏）之间最敏感的地区。因山中有巨石如钟，故称为“石钟山”。这里怪石嶙峋，古木参天，兰谷幽深，山花掩径；石头开花，开花的石头或如卧象，或如蹲狮，或如骆驼，或如千年神龟，或如巧垒奇雄的馒头，或如巨大的菱萝……，百态千姿，蔚为壮观。并且四季岚烟缥缈，云绕雾迷，悬空的石窟和庙宇构成了一幅人间的蓬莱仙境，给人一种远离人世红尘的感觉。

南诏大理国（公元649年—公元1253年）地处祖国西南边陲，自古以来就是通往印度的交通要道，并且与缅甸毗邻，佛教中的密宗阿叱力派很早就传入其境内，并成为宗教的主流，相继又从内地传来汉传佛教，东南亚传来的上座部佛教，形成了各种佛教流派在云南并存的局面。南诏大理国历代帝王和统治阶级都很重视佛教的“精神统治力量”，大力扶持和倡导佛教，使之为自己的阶级统治服务，形成了“政教合一”的社会特点。佛教势力渗透到国家集团，上至王室，下至平民都见佛即拜，家无贫富皆有佛堂，凡官均用师僧，乃至国相，举国上下，建寺院，造浮图，铸佛像，风靡一时，南诏大理国的统治中心大理地区已成了真正的“妙香古国”。石钟山石窟正是这种历史背景氛围下的产物。

石钟山石窟迄今一共发现十六个窟，共造像139躯，另存同时期柱脚石一对，石兽一只，岩画一处，造像题记5则，碑碣5通，游人题记40余处，其中藏文题记两则。石钟山石窟分布在以石钟寺为中心三平方公里的石钟寺八个窟，狮子关三个窟，沙登箐五个窟。根据现存造像题记，石窟开凿始于晚唐，即南诏国王功丰佑天启十一年（公元850年），经五代、历两宋止于大理国段智兴感德四年（公元1179年），历经300多年的时间陆续开凿而成。据文献记载还有一部分石窟尚未开凿。石钟山石窟是南诏大理国时期以白族为主的各民族智慧结晶的结晶，造像题材内容可分为：一、南诏王者像；二、佛、菩萨和天王像；三、古代外国人造像；四、反映母系氏族文化的女性生殖崇拜雕刻。石窟题材内容丰富，构思独特，这里不论是南诏王者像、佛陀、菩萨还是外国人造像都形象逼真，雕刻技巧纯熟，线条细腻流畅，具有浓郁的民族风格和鲜明的地方特色，它体现了我国西南边疆和少数民族高超的雕刻艺术水平和丰富精湛的艺术内涵。石钟山石窟是国内各民族及我国与东南亚、南亚和西亚文化交流的历史见证，是雕刻艺术的汇集点，又是研究“政教合一”的南诏大理国社会历史和民俗历史不可多得的宝贵实物资料。石钟山石窟以其珍贵的文物价值和高超的雕刻艺术价值，在我国雕艺术史上占有独特的地位。但解放以前，无人重视和保护，很少被人们所知晓，解放以后才引起党和国家的高度重视，1950年，国家文物局行文通知“剑川石钟山石刻为边省古代稀有遗产”，要求当地政府妥为保护，1961年3月4日国务院颁布石钟山石窟为全国第一批重点文物保护单位。在党和国家的重视下，石钟山石窟一共投入了150多万元（1950—1998）的专款，对石窟文物进行保护、维修和研究，取得了一定的成绩。并逐渐为国内外人士所瞩目，从而使石钟山石窟雕刻艺术在中国的南疆闪烁出民族民间文化的光彩。

剑川县石钟山石窟文物管理所

第一号石窟：

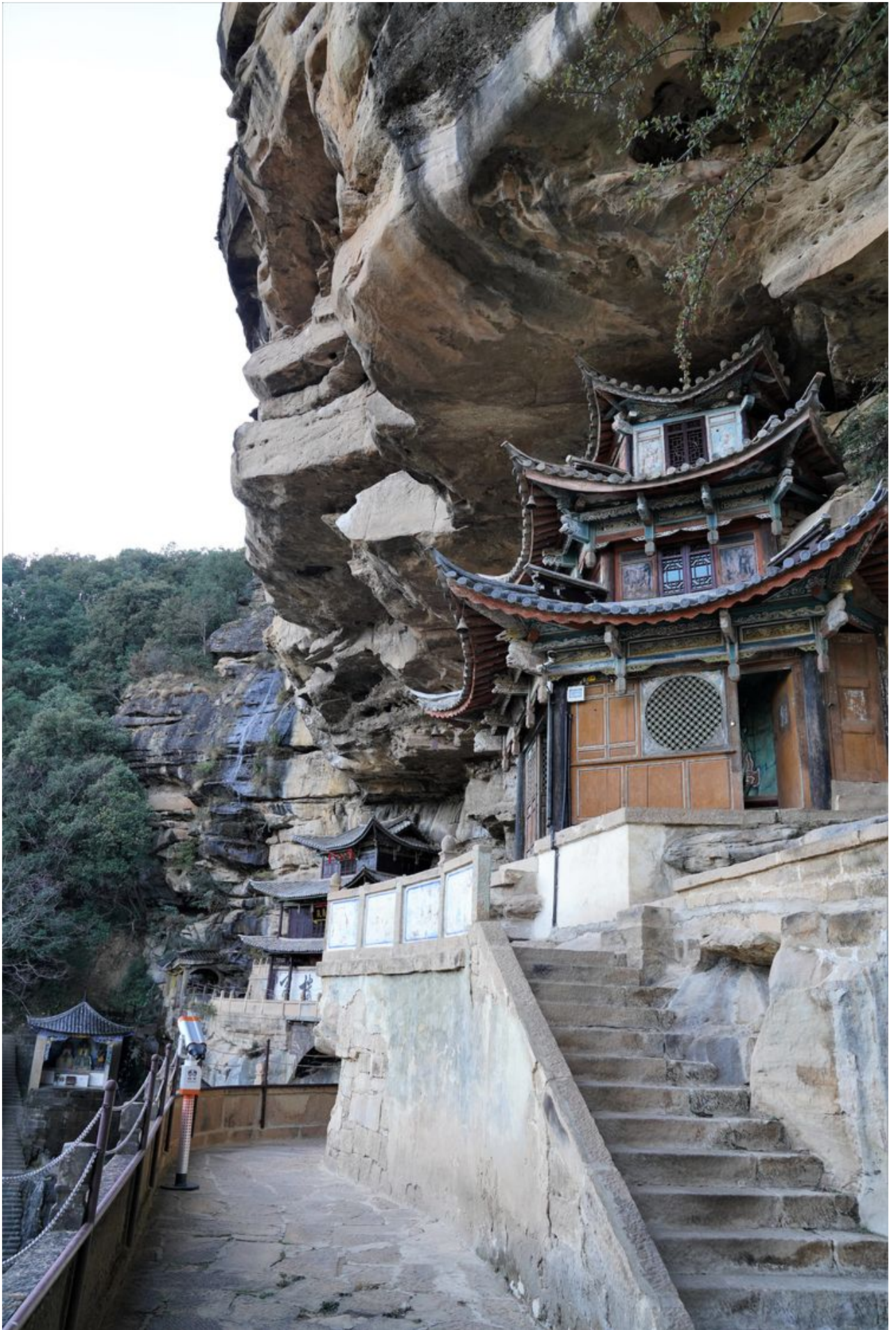
南诏第六代国王异牟寻议政图

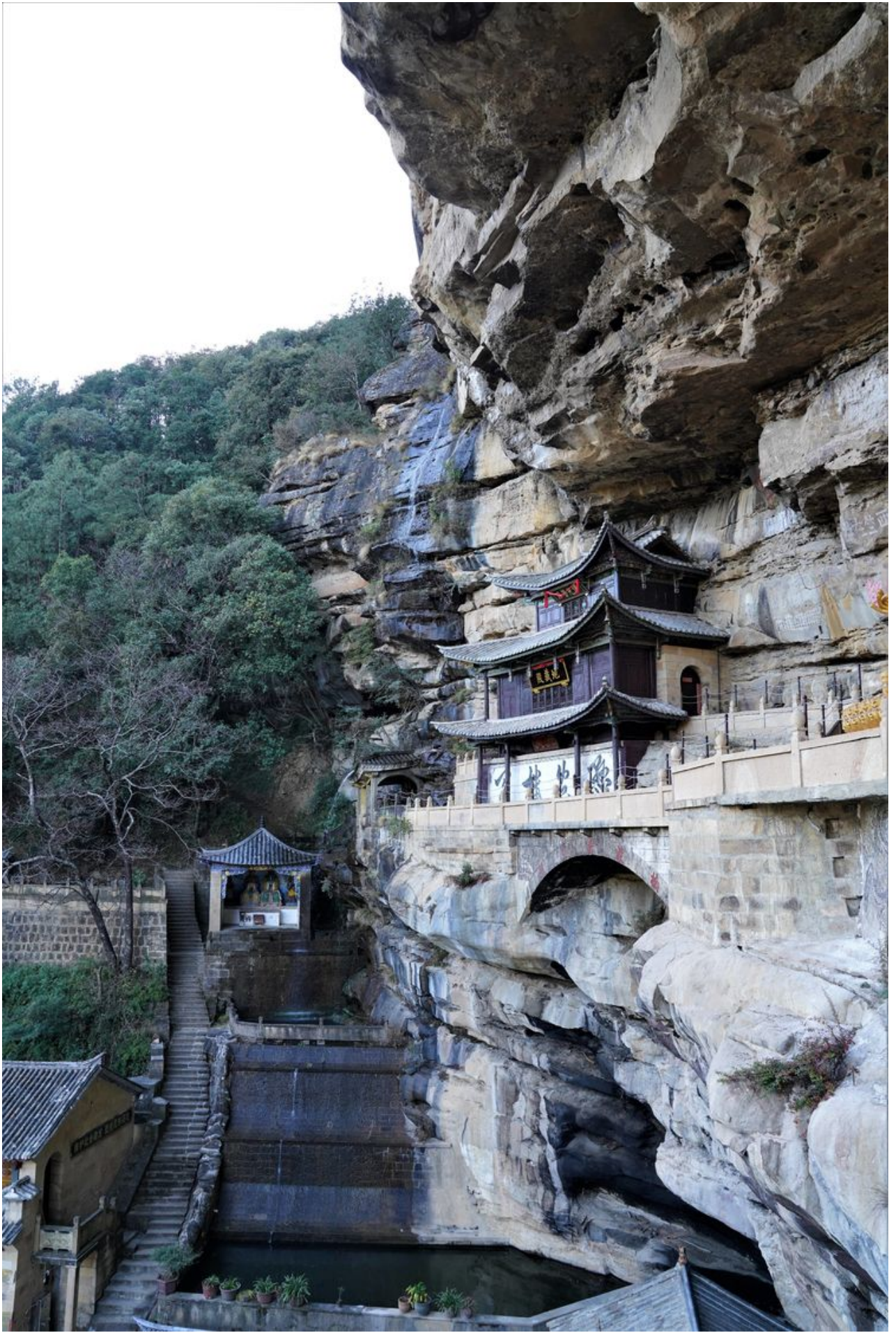
此龕正中头戴莲花金刚宝顶，身着圆领宽袖长袍，面目慈祥瑞庄者乃南诏第六代国王异牟寻（公元779年—公元808年在位）。异牟寻是南诏历代王朝中最英明最有历史远见的君主，其继位后，决定重新归附唐朝，公元794年通过苍山会盟、贞元册封，南诏恢复了和唐王朝断决往来40余年的关系。随着唐和南诏的友好往来，内地高级的汉族文化和先进的生产技术不断向西南各少数民族地区传播，促进了西南地区各少数民族政治、经济和文化的发展，使统一的多民族国家西南边疆得到了巩固与发展。

此窟真实的记录了南诏宫廷政治生活的若干侧面，能够再现八、九世纪时南诏王者、侍从、官员的衣冠相貌、用具器物以及风俗，是我们现在研究南诏历史不可多得的实物资料。

石宝山附近是宝相寺。有一些建筑是靠在岩壁上，上面就是大岩石。建筑物和岩石融为一体。景点介绍上说，这是云南的悬空寺。我觉得跟山西大同的悬空寺还是有很大的不同。悬空寺更有悬空和紧贴着岩壁的感觉，有很多木质结构，而这里则多为砖石建筑。相比之下，悬空寺的建造应该更困难。不过宝相寺也很不错。







洱海周边有一些遗迹，如喜洲古镇、双廊古镇。喜洲是一座靠近大理的古镇，但觉得是一座翻新的古镇，不如沙溪。其中的严家大院值得参观。严家以做茶叶生意致富，最重要的是发明了沱茶。在早期，由于交通不方便，茶叶运到目的地的时候，有的会发霉。为了解决这一问题，严家把茶叶蒸一下，再压成像碗一样的茶块，这样茶叶就不会发霉。由于发明了沱茶，严家的生意兴隆，盖了一座大房子，其中还有金库，以及其后代模仿西式建筑盖的洋楼。解放后，严家把房子捐给政府。由于这一明智或无奈的决定，导致房子得以保存至今，而没有遭到严重的破坏（包括在文革期间）。



相比沙溪，这里游客很多。



严家大院





双桥古镇则是非常商业化，沿街走了一段就不想走了。



洱海



洱海捕鱼船

晚上到大理古镇。可能由于淡季，晚上的大理古镇还是比较有韵味。有一些酒吧，也有人在唱歌，但声音不大，在街上行走，还是觉得比较惬意。

晚餐时间，直奔旅游书上推荐的“梅子井酒店”。酒店不是在主要街道上，但还算好找。顾名思义，酒店里有一口井。这是一座古民居改装的酒店，用餐就在天井、厢房、大厅或走廊上。已经不少顾客在吃饭，酒香不怕巷子深，果真如此。酒店有一些招牌菜，特地点了“雕梅扣肉”和“砂锅鱼”。雕梅扣肉是扣肉放在梅子上蒸的，味道非常特别。扣肉带一些肥肉，但是一点都不油腻。由于加了梅子，所有又带有一点甜酸的味道，令人赞不绝口。砂锅鱼也非常好吃，但是雕梅扣肉实在太好吃，吃完饭之后，只留下雕梅扣肉的余味。菜肴的价格非常公道。我觉得可与之媲美的是无锡一家苏州餐馆做的“樱桃肉”，也是用扣肉蒸的，据说曾经给慈禧太后上过这一道菜。

第二天离开大理之前，又到古城中走了一小圈，看看白天古城的面貌。感觉不如晚上好。



雕梅扣肉



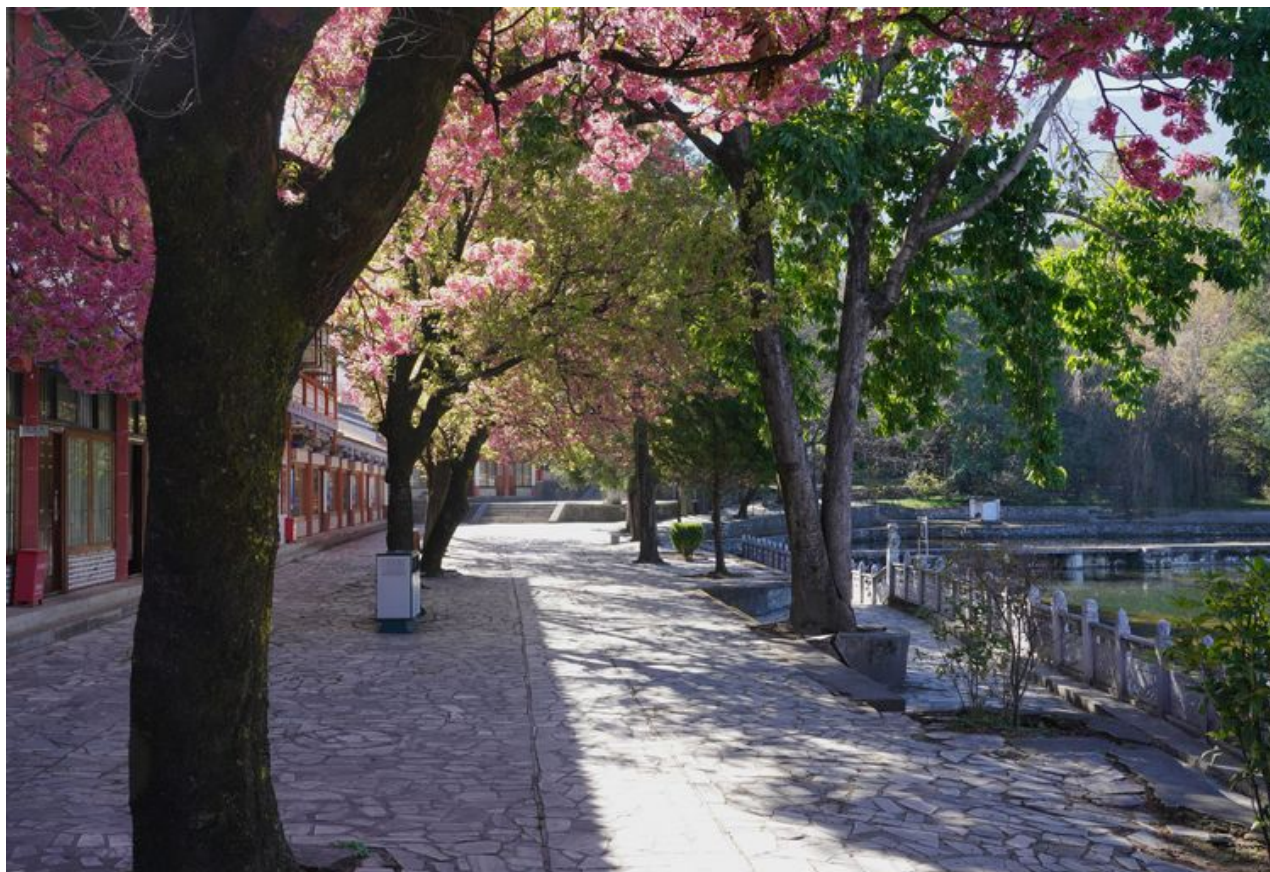
大理古城



大理古城外面有一座“元世祖平云南碑”。问了好几个人，终于找到。虽然有人看门，但不收门票。在亭子中立着一块大石碑，字迹已经模糊。估计上面记载平云南的事情。



大理三塔



三塔周围都被围墙围起来了。只能买票进入三塔公园才能看到全貌。

下一站，腾冲。去腾冲虽然有高速，但是道路比较弯曲。这里是怒江、澜沧江和金沙江三江并流的下游地区，只是高山少了一些。穿过怒江峡谷，感觉自己将进入一个特别的地区——滇西。



怒江大桥。下游的怒江显得非常平静。

一直好奇，为什么称为怒江？网络上说，云南的怒族把怒江称为“阿怒日美”、“阿怒”是怒族人的自称，“日美”汉译为江，含义为怒族人居住区域的江。大桥旁边有一些关于建桥和怒江的介绍。怒江发源于青藏高原的唐古拉山南麓，全长3240公里，因上游江水深黑，被称为黑水河。

怒江中上游与澜沧江、金沙江穿越横断山脉并行南流，形成著名的“三江并流”。滇西北处于欧亚和印度洋两大板块结合部，独特的地质构造形成了深切割裂的大峡谷 -- 怒江大峡谷。大峡谷神秘、美丽、险奇、原始、古朴，有“东方大峡谷”和“世界第二大峡谷”之称。怒江大部河段奔流于深造峡谷中，落差大，流势急，多瀑布险滩。“看天开条线，望地一条沟，水无不怒石，山有欲飞峰”。这些描述好像告诉人们，之所以称为怒江是因为险。

腾冲是一个向往已久的地方。它在怒江西岸。腾冲跟缅甸接壤，从腾冲到缅甸克钦邦首府密支那217公里。这里有一个国殇墓园，纪念在抗日战争中的远征军。这里详细记载了国民党远征军赴缅浴血抗战（也称滇缅抗战），保证在重庆国民政府乃至全国物质供应的通道，以及美国飞虎队的驼峰航线这些可歌可泣的事迹。远征军最后是失败了，但是他们以及当地军民最后还是把日本侵略军挡在怒江以西。如果当时没有他们的浴血抗战，历史可能将要重写。因为当时日本想打通这一通道，跟欧洲的德国和意大利联手。公园后面有一个大山包，实际上是一个墓地，有8000名将士埋葬在这里。这个墓地在抗战胜利后不久由国民政府建造。在文革期间受到很大的破坏，现在的一些墓碑是重新建立的。历史恢复了它本来的面目。愿先烈浩气长存，永垂不朽！



国殇墓园中的纪念馆



滕冲郊外有一个火山公园，实际上是一个火山口。未入内参观。

附近有一条黑鱼河，河边布满柱状节理。这是一种火山喷发形成的地质结构，岩石像柱子一样叠在一起，有的是竖的，像一捆柱子放在一起；有的是横的，柱子的截断面朝外。是一种很奇特的地质结构，其他地方没有看到。



柱状节理





滕冲火山多，有一个地方叫热海，到处是涌到地面的温泉。最大的叫大滚锅，像一口巨大无比的锅，可以用温泉煮鸡蛋。



珍珠泉



温泉瀑布，第一次见到。



这里的水也是温的。

腾冲有“和顺”和“绮罗”两个古镇或古村落。和顺很商业化，跟其他翻新的古镇没有什么区别，没有什么意思。在古镇入口处，有朱基的题词“和顺和谐”。有一个游人说，朱基是朱元璋的后代，而明朝末年的永历皇帝曾经逃到这里，所以在这里题词，只能是听听。不过朱基确实很少题词。我见过的另一处是凤凰。其实朱基在题词中写的字还是很不错的，特别适合景点的氛围。这里有一道菜叫“大救驾”，说是跟永历皇帝有联系。这道菜是炒饵块，也就是炒年糕或炒白果，各地对这种用大米或糯米做的食物称呼不同。





和顺街道



大救驾

绮罗民居酒店老板是一个30几岁的人，非常热情，上午带我们游览了绮罗。看完和顺，再看绮罗，觉得绮罗更为古朴。为什么绮罗没有开发成为旅游景点？老板告诉我们，当时开发的时候，绮罗的村民反对，因为绮罗是一个富裕的村落。从绮罗的道路和建筑上可以看得出来，尤其是水映禅寺。这只是一座村落的寺庙，但是非常宏伟，其中的雕塑很华丽。目前没有经过翻新，仍然可以看出旧日的辉煌。由于村民反对，所以比较落后的和顺就同意开发。不过从现在来看，绮罗更值得看。



绮罗文昌宫





冬日中的炮仗花

腾冲长期以来是珠宝玉石的聚散地，尤其是翡翠。这里是翡翠的首要加工地。说起缅玉，人们通常都会提起瑞丽，其实在历史上腾冲是一个更重要的地方。在80年代，腾冲的边界贸易超过瑞丽。可能由于瑞丽的道路更便捷一些，没有那么多弯曲的山道，所以瑞丽最后取代了腾冲。老板来自当地的一个大家族，以前也是做玉器生意的，现在还做，但是规模没有以前大。他讲了很多玉器生意的事情，比如赌玉。实际上谁都没有把握，只能根据玉石的来源、玉矿的矿

脉、重量来大体判断。

腾冲境内有傣、回、傈僳、佤、白、阿昌六种少数民族，但是现在居住在市区的，主要是汉人。老板说当时这些少数民族都被赶到山里去了。



薄雾笼罩的远山，少数民族现在就住在那里吗？

下一站是瑞丽，途中经过芒市。这里有菩提寺、树包塔、五云寺等小景观值得一看。芒市有很多傣族人，晚上吃了傣族风味菜，如竹筒饭、香茅草烤鱼、包烧牛肉。其中香茅草烤鱼特别好吃。



菩提寺



树包塔。本来这里只有塔，不知何处掉下一颗种子，长成参天大树，把塔给包起来了。



五云寺。说是寺前曾有五颗榕树，白鹭聚栖树上，像五朵白云，故名五云寺。



炭烤罗非鱼

瑞丽有一座“姐勒”大金塔。中间一个高塔，周围有16座矮塔围绕，而矮塔又分高低两排。塔的建筑风格都是呈圆形。除了中间高塔的塔身外，所有的塔都涂成金色。在早晨阳光的照耀下，显得金碧辉煌。塔群旁边有一个佛堂，建筑呈方形，共有5层，屋顶呈塔状。每一层的檐角都雕塑着孔雀。可能由于孔雀的羽毛太长，无法全部雕塑出来，所以看上去有点像鸡。屋檐也都涂成金色，很漂亮。这一带的人信奉小乘佛教，佛堂中供奉释迦牟尼的塑像。以往所见佛祖的塑像，都是白净、肥胖、雍容、富态，而这一尊佛祖塑像的脸却略为黑色，也不肥胖。佛祖本是尼泊尔人，肤色应该略为黑色，如平常所见到的印度人。小乘佛教注重于接近真实的生活，所以这一尊佛像更接近于真实生活中的佛祖，或者说很接地气。第一次见到。

这里还看到一个有趣的介绍。说是释迦牟尼成佛之前，化作一只金熊，在这一带修炼。所以，在大金塔旁边供奉着一头金熊“咪喊”，披着袈裟。这也是第一次看到。参观过多少佛教寺庙和佛堂，都没有这一介绍。佛教历史或经书中有这一记载吗？有待考证。

在大金塔旁边有一座佛学院，跟佛堂一样为方形建筑，上为塔，也是涂成金色。整个景点还在进行维修，但是感觉大部分工程已经完成。这个古迹经历多次磨难，最后一次是在1967年的文革期间。一些建筑是后来重建的。早晨柔和阳光下的金塔、佛堂和佛学院，呈现出一片金色的祥光，显得平静、祥和。希望不再受到破坏。



“姐勒”大金塔



佛堂



檐角像孔雀吗？



險色黝黑的佛祖



佛祖化身金熊“咪喊”



佛学院

瑞丽口岸是中国和缅甸的边界口岸之一。如同新疆的霍尔果斯口岸，中国境内的建筑十分宏伟。道路两旁是各种商店，其中最多的是售卖缅玉。口岸来来往往的人很多，出入境应该很方便。口岸旁边有铁丝网围着，对面有个人在铁丝网边上摆摊，上面放一些小商品，如麝香红花

油、香烟等。我用普通话问他：“你那边是缅甸吗？”。他用普通话回答：“是的”。又问：“如何购买你的东西？”。他指了指铁丝网靠地面的地方。原来有一个约10厘米的小口。我哥买了一瓶麝香红花油，15元人民币，通过那个小口，完成了“边境贸易”。



瑞丽口岸



站街的孙悟空，旁边是澳洲商城



边境贸易

